



Concurso Público para provimento dos cargos do quadro de pessoal do Município de
Itumbiara – GO

PROFESSOR DE EDUCAÇÃO BÁSICA – PEB II – LÍNGUA INGLESA

CADERNO DE QUESTÕES

20/07/2025

DISCIPLINA	QUESTÕES
Língua Portuguesa	01 a 10
Matemática	11 a 20
Atualidades e História, Geografia e Conhecimentos Gerais de Goiás e de Itumbiara-GO	21 a 25
Noções de Informática	26 a 30
Conhecimentos Específicos do Cargo	31 a 50
Prova Teórico-Prática	-

SOMENTE ABRA ESTE CADERNO QUANDO AUTORIZADO

LEIA ATENTAMENTE AS INSTRUÇÕES

Atenção: Transcreva no espaço designado do seu CARTÃO-RESPOSTA, com sua caligrafia usual, considerando as letras maiúsculas e minúsculas, a seguinte frase:

Pétalas caíram, suavemente, pelo chão.

1. Quando for autorizado abrir o caderno de questões, verifique se ele está completo ou se apresenta imperfeições gráficas que possam gerar dúvidas. Se isso ocorrer, solicite outro exemplar ao fiscal de sala.
2. Este caderno é composto por questões de múltipla escolha e prova teórico-prática. Cada questão apresenta 4 (quatro) alternativas de respostas, das quais apenas uma é a correta. A prova teórico-prática consiste na elaboração de uma atividade pedagógica, voltada para uma das etapas da educação básica com a qual atuar, levando em conta o conteúdo programático e a descrição do cargo previstos no edital, e deverá ser respondida em, no máximo, 30 (trinta) linhas.
3. O cartão-resposta é personalizado e não será substituído em caso de erro no preenchimento. Ao recebê-lo, confira se seus dados estão impressos corretamente. Se houver erro de impressão, notifique o fiscal de sala.
4. Preencha, integralmente, um alvéolo por questão, utilizando caneta de tinta AZUL ou PRETA, fabricada em material transparente. A questão deixada em branco, com rasura ou com marcação dupla terá pontuação ZERO.

CONCURSO PÚBLICO

Leia o **Texto 1** para responder às questões de **01 a 04**.

Texto 1

Nossa ideia da verdade foi construída ao longo dos séculos, a partir de três concepções diferentes, vindas da língua grega, da latina e da hebraica.

Em grego, verdade se diz *aletheia*, significando não-oculto, não dissimulado. O verdadeiro é o que se manifesta aos olhos do corpo e do espírito; a verdade é a manifestação daquilo que é ou existe tal como é. O verdadeiro se opõe ao falso, *pseudos*, o escondido, o dissimulado, o que parece ser e não é como parece. O verdadeiro é o plenamente visível à razão.

Em latim, verdade se diz *veritas* e se refere à precisão, ao rigor e à exatidão de um relato, no qual se diz com pormenores e fidelidade o que aconteceu. Verdadeiro se refere, portanto, a enunciados que dizem fielmente as coisas tais como foram ou aconteceram. Um relato é veraz ou dotado de veracidade quando a linguagem enuncia os fatos reais.

Em hebraico, verdade se diz *emunah* e significa confiança. Agora são as pessoas e é Deus quem são verdadeiros. Um Deus verdadeiro ou um amigo verdadeiro são os que cumprem o que prometem, são fiéis à palavra dada ou a um pacto feito; enfim, não traem a confiança.

A nossa concepção da verdade é uma síntese dessas três fontes e por isso se refere às coisas presentes, aos fatos passados, à própria realidade, à linguagem e à confiança-esperança.

CHAUI, Marilena. *Convite à Filosofia*. 13. ed. São Paulo: Ática. p. 123. [Adaptado].

QUESTÃO 01

No texto, verifica-se o predomínio da modalidade retórica

- (A) diálogo - discussão dialética acalorada sobre as diferentes concepções da 'verdade' ao longo das diferentes reflexões filosóficas.
- (B) narração - encadeamento de elementos em torno de um enredo acerca da 'verdade', inspirado nas culturas grega, latina e hebraica.
- (C) argumentação - defesa de um ponto de vista sobre a 'verdade', fundamentada em argumentos históricos e etimológicos.
- (D) injunção - exposição de protocolos de uso de termos técnicos de origem grega, latina e hebraica para fazer referência ao termo 'verdade'.

QUESTÃO 02

As palavras "veraz" e "veracidade" originam-se de um mesmo radical de origem latina. Em seus processos de formação, identifica-se a derivação

- (A) prefixal.
- (B) sufixal.
- (C) imprópria.
- (D) parassintética.

QUESTÃO 03

Na frase "Agora são as pessoas e é Deus quem são verdadeiros.", a palavra destacada é

- (A) um pronome relativo com função enfática dos termos antecedentes nas orações principais.
- (B) uma conjunção integrante que introduz uma oração subordinada substantiva predicativa.
- (C) um pronome adjetivo com papel de modificador de um termo presente na oração anterior.
- (D) uma conjunção coordenativa que conecta e explica a relação existente entre as três orações.

QUESTÃO 04

No trecho "Um Deus verdadeiro ou um amigo verdadeiro são os que cumprem o que prometem, são fiéis à palavra dada ou a um pacto feito; enfim, não traem a confiança", a oração coordenada apresenta uma

- (A) possibilidade de ocorrência de uma ação entre as dadas no trecho.
- (B) conclusão com vistas ao encerramento da série de eventos citados.
- (C) consequência dos eventos e predicados verbais citados anteriormente.
- (D) explicação para tornar evidente a natureza de um dos eventos mencionados.

Leia o **Texto 2** para responder às questões de **05 a 08**.

Texto 2

Há um conhecido conto do escritor Hans Christian Andersen, datado de meados do séc. XIX, o qual, admitidas algumas variações e versões, remete a uma estória em que certos golpistas que, diante da excessiva vaidade de um rei, aplicam-lhe um golpe. Prometem vestes maravilhosas e especiais, a custos altíssimos. Quando indagados pelo rei sobre as suas vestimentas, os vigaristas afirmam, diante de uma mesa vazia: – Aqui estão elas. O rei, por sua vez, para não admitir sua ignorância diante dos desconhecidos marcou um desfile para a apresentação daquelas "nobres e maravilhosas" vestes.

No dia do desfile, o rei surge absolutamente nu, com servos segurando a sua cauda invisível. Os súditos ao seu redor, em razão da reação e das palavras do rei acerca das suas vestes, seguem espelhando a ilusão de que estaria o rei integralmente vestido. Até que um menino grita: – O rei está nu! Ocasão em que todos se permitiram acreditar que, diante de seus olhos, de fato, sempre esteve o rei nu, tal como a realidade lhes entregava. Com vergonha, por um período, o rei se recolheu.

A linha entre o que vive a Justiça do Trabalho nos últimos tempos e o conto que ultrapassa os séculos é mais tênue do que se pode imaginar.

ALLAN, Nuredin Ahmad. *O rei não ficou nu sozinho: a atual situação da Justiça do Trabalho*. Disponível em:

<<https://www.cartacapital.com.br/blogs/lado/o-rei-nao-ficou-nu-sozinho-a-atual-situacao-da-justica-do-trabalho/>>. Acesso em: 21 mai. 2025.

[Adaptado].

QUESTÃO 05

O excerto é a introdução de um artigo de opinião, no qual se identifica a intertextualidade com um conhecido conto literário. Esse fator de organização textual é feito por meio de uma

- (A) epígrafe.
- (B) paródia.
- (C) bricolagem.
- (D) paráfrase.

QUESTÃO 06

No segundo parágrafo, a expressão “de fato” é empregada como um(a)

- (A) elemento metadiscursivo que faz referência ao próprio ato de comunicação.
- (B) pergunta retórica sem intenção de obter alguma resposta do enunciatório.
- (C) marcador enunciativo de certeza para reforçar a validade de dada afirmação.
- (D) prescrição feita para que o enunciatório execute uma ação ou um evento.

QUESTÃO 07

No primeiro parágrafo, o mecanismo de coesão referencial utilizado para retomada do termo “golpistas”, na maioria das vezes, é a

- (A) elipse nominal.
- (B) antecipação catafórica.
- (C) retomada anafórica.
- (D) substituição lexical.

QUESTÃO 08

No primeiro parágrafo, o emprego das aspas, em “nobres e maravilhosas”,

- (A) sinaliza a reprodução literal e direta da expressão que foi retirada de um outro texto.
- (B) indica ironia no uso das palavras destacadas quanto ao sentido que assumem no texto.
- (C) sugere que os termos destacados estão expressos em seu sentido denotativo no texto.
- (D) delimita o trecho cujo conteúdo expõe a síntese da ideia central do parágrafo textual.

Leia o **Texto 3** para responder às questões **09** e **10**.

Texto 3**Verdade**

A porta da verdade estava aberta,
Mas só deixava passar
Meia pessoa de cada vez.

Assim não era possível atingir toda a verdade,
Porque a meia pessoa que entrava
só trazia o perfil de meia verdade.

E sua segunda metade
Voltava igualmente com meio perfil.
E os meios perfis não coincidiam.

Arrebentaram a porta. Derrubaram a porta.
Chegaram ao lugar luminoso
Onde a verdade esplendia seus fogos.
Era dividida em metades diferentes uma da outra.

Chegou-se a discutir qual a metade mais bela.
Nenhuma das duas era totalmente bela.
E carecia optar. Cada um optou conforme
seu capricho, sua ilusão, sua miopia.

ANDRADE, Carlos Drummond de. *Corpo*. São Paulo: Companhia das Letras, 2015. p. 29.

QUESTÃO 09

No texto, o eu poético

- (A) acena para a impossibilidade de se definir a verdade sem considerar sua multiplicidade.
- (B) apoia a busca incessante e beligerante do ser humano por uma definição única da verdade.
- (C) sugere que a natureza da verdade seja concebida de modo objetivo e científico.
- (D) critica o ser humano por geralmente conceber a verdade a partir de uma visão unilateral.

QUESTÃO 10

No texto, as palavras “meia”, “meio” e “meios” possuem as funções gramaticais e semânticas de

- (A) substantivos abstratos.
- (B) advérbios de intensidade.
- (C) adjetivos derivados.
- (D) numerais fracionários.

QUESTÃO 11

Considere x, y, z números reais satisfazendo $0 \leq x \leq y \leq z$ e w um número real negativo. Então

- (A) $xw \leq zw$.
- (B) $xw > zw$.
- (C) $xw \geq yw$.
- (D) $yw < zw$.

QUESTÃO 12

A solução da equação $|3x - 1| = 2x - 3$ é

- (A) o conjunto vazio.
- (B) o conjunto $\{x \in \mathbb{R} \mid x = 2\}$.
- (C) o conjunto $\left\{x \in \mathbb{R} \mid x = \frac{4}{5}\right\}$.
- (D) o conjunto $\left\{x \in \mathbb{R} \mid x = \frac{4}{5} \text{ ou } x = 2\right\}$.

QUESTÃO 13

Um grupo de 7 pessoas vai se sentar em uma fila. Sabendo que três pessoas específicas precisam sentar-se juntas, de quantas maneiras diferentes essa fila pode ser formada?

- (A) 120.
- (B) 144.
- (C) 288.
- (D) 720.

QUESTÃO 14

Uma urna contém bolas idênticas, numeradas de 1 a 80. Uma bola é retirada ao acaso, com igual probabilidade. Qual é a probabilidade de que o número sorteado seja um múltiplo de 5 maior que 20?

- (A) $\frac{11}{80}$.
- (B) $\frac{3}{20}$.
- (C) $\frac{13}{80}$.
- (D) $\frac{1}{5}$.

QUESTÃO 15

Um capital de R\$ 5.000,00 é aplicado à taxa de juros compostos de 10% ao ano. Após um ano, é feito um aporte adicional de R\$ 2.000,00 no mesmo investimento, que continua rendendo à mesma taxa. Ao final de 4 anos, qual será o valor acumulado do investimento?

- (A) R\$ 9.780,00.
- (B) R\$ 9.890,00.
- (C) R\$ 9.982,50.
- (D) R\$ 10.050,50.

QUESTÃO 16

Um número complexo $z = a + bi$ é representado no primeiro quadrante do plano complexo, com argumento θ tal que $0 < \theta < 90^\circ$. Sabendo disso, a potência cúbica desse número, ou seja, z^3 , será representada

- (A) em qualquer um dos quatro quadrantes.
- (B) no primeiro, segundo ou terceiro quadrantes.
- (C) no primeiro ou segundo quadrante.
- (D) apenas no primeiro quadrante.

QUESTÃO 17

Em um cruzamento de uma grande cidade, durante o horário de pico - das 11h às 13h - passam 6.000 veículos. Fora do horário de pico, o fluxo diminui 40% em relação ao do pico, mantendo-se constante. Considerando um período de 4 horas fora do horário de pico, quantos veículos passam por esse cruzamento nesse intervalo?

- (A) 7.200 veículos.
- (B) 4.800 veículos.
- (C) 3.600 veículos.
- (D) 2.400 veículos.

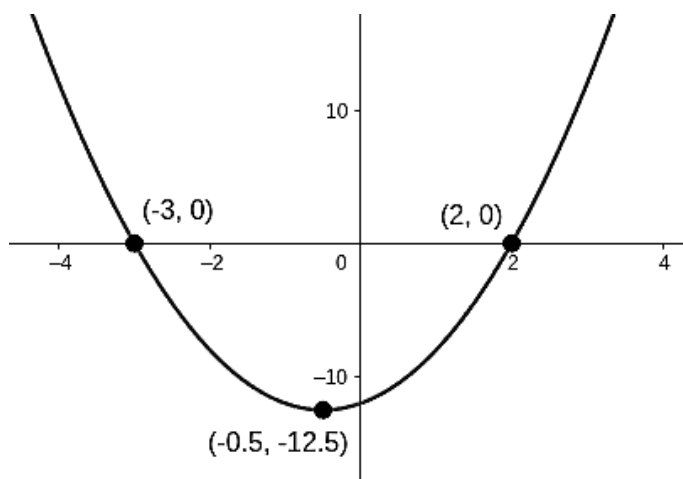
QUESTÃO 18

Um triângulo equilátero possui a razão entre seu perímetro P e a sua área A igual a $\frac{\sqrt{3}}{3}$, ou seja $\frac{P}{A} = \frac{\sqrt{3}}{3}$. Qual é a área desse triângulo?

- (A) $9\sqrt{3}$.
- (B) $18\sqrt{3}$.
- (C) $27\sqrt{3}$.
- (D) $36\sqrt{3}$.

QUESTÃO 19

Observe o gráfico a seguir.



O gráfico acima representa uma função quadrática, no qual estão destacados os pontos de interseção com o eixo das abscissas, bem como o vértice. A expressão que corresponde à forma algébrica dessa função é

- (A) $f(x) = 2x^2 - 2x + 12$.
- (B) $f(x) = 2x^2 + 2x - 12$.
- (C) $f(x) = x^2 - x + 6$.
- (D) $f(x) = x^2 + x - 6$.

QUESTÃO 20

Leia o texto a seguir.

Em um laboratório, a acidez de uma solução é medida pelo pH, que é calculado pela fórmula $pH = -\log_{10}[H^+]$, em que $[H^+]$ representa a concentração de íons de hidrogênio na solução em mol/L.

Em um experimento, a concentração de íons hidrogênio de uma solução foi reduzida em um fator de 10 em relação à solução original, que apresentava pH igual a 4. Qual será o novo valor do pH da solução após essa diluição?

- (A) 3.
- (B) 4.
- (C) 5.
- (D) 6.

RASCUNHO

QUESTÃO 21

Leia o texto a seguir.

O manejo excessivo do solo traz problemas. Os agricultores em sua maioria normalmente não se preocupam com as consequências causadas por esse manejo, tais como: perda da fertilidade do solo, erosão, entre outras. As máquinas agrícolas pesadas, quando utilizadas no solo, provocam a compactação. As atividades agrícolas e a pecuária, vem acabando com as áreas naturais do Cerrado. Pensa-se apenas em aumento da produção, sem considerar com os danos ambientais causados pela agricultura moderna.

COSTA, R., SANTOS, F. Expansão agrícola e vulnerabilidade natural do meio físico no Sul Goiano. *Geografia em Atos*, n. 10, v.2, julho a dezembro de 2010, p 23-35. p. 28. Disponível em < <http://observatoriodageografia.uepg.br/files/original/69a7984128c1a792c6d9dc8ce6e9ca3a9a4d2831.pdf> >. Acesso em 25 maio 2025. [Adaptado].

De que forma o manejo descrito no texto contribui para uma crise ambiental?

- (A) Abolindo o uso de agrotóxicos.
- (B) Aumentando a eficiência do solo.
- (C) Inutilizando o solo e água da região.
- (D) Destruindo a fauna e flora do cerrado.

QUESTÃO 22

Leia o texto a seguir.

Em 1890, a criação da ferrovia no Triângulo Mineiro marcou um novo capítulo da ocupação de Goiás, especialmente na porção Sul do estado, que teve uma maior facilidade no intercâmbio de mercadorias em comparação com o cenário anterior de quase isolamento. A proximidade com os trilhos intensificou o comércio dos excedentes de produção dos fazendeiros e dos negócios devido à facilidade e velocidade do novo meio de transporte, trazendo consigo um espírito mercantil e até de financiadores da produção agropecuária nas áreas de influência da ferrovia. Contudo, a agricultura ainda era precária e não tinha organização suficiente para atender a demanda crescente.

CAMPOS, F. R., BRITO DE SÁ, Ê. K. B., CARVALHO, C. R. Desequilíbrios regionais em Goiás: o caso da região de planejamento Nordeste Goiano. *Revista Formação* (ONLINE), v. 26, n. 47, jan-abr/2019, p. 56. [Adaptado].

O texto relaciona a ferrovia com a expansão da economia através do

- (A) escoamento de produção.
- (B) decrescimento da oferta.
- (C) impedimento de importações.
- (D) crescimento da desigualdade.

QUESTÃO 23

Leia o texto a seguir.

A partir do fato de que nesse estudo foi considerada a inclusão de benefícios sociais para a estimativa do déficit habitacional em Goiás, é possível avaliar o impacto desses benefícios na redução dessa carência. Em 2023, os programas sociais em Goiás, contribuíram para reduzir em mais de 40 mil famílias que comprometem mais de 30% do rendimento com aluguel, redução de 18,7% desse componente.

Souza Junior, E. M.; Lima, A. R. L. *Déficit Habitacional em Goiás*. Goiânia-GO: Instituto Mauro Borges – IMB, 2024, p. 15. [Adaptado].

Qual tipo de programa social contribuiu para a redução apresentada no texto?

- (A) Auxílio capacitação.
- (B) Transferência de renda.
- (C) Estabilização monetária.
- (D) Distribuição de alimentos.

QUESTÃO 24

Leia o texto a seguir.

Basta considerar que tudo o que havia em Goiás de civilização fora feito ainda no tempo colonial. Desde a independência que Goiás tornou-se um mundo-da-lua, uma terra de ninguém, uma ficção geográfica. Enquanto durava tal panorama, jazia o sertão no maior atraso, num momento em que a civilização humana alcançava elevado desenvolvimento em outros pontos da terra, graças à exploração de nossas riquezas.

ÉLIS, Bernardo. *A vida são as sobras*. Goiânia: Kelps, 2000, p. 119. [Adaptado].

O contraste apresentado no texto denuncia qual problema social?

- (A) O enriquecimento ilícito.
- (B) A desigualdade regional.
- (C) A exploração do trabalho.
- (D) O desmatamento ambiental.

QUESTÃO 25

Leia o texto a seguir.

Deputado federal na década de 1990, o atual prefeito de Itumbiara, José Gomes, compareceu a um comício de campanha eleitoral na sua cidade, em meio a ameaças insinuadas de adversários políticos. Ele denunciou as ameaças em seu discurso e disse que se preparava para enfrentá-las, tendo inclusive contratado um jagunço. Acrescentou com ironia: “Como faço tudo com transparência, vou lhes apresentar o meu jagunço”. Em seguida, levantou o braço direito, e mostrou ao público, o pequenino Vasconcelos - anão e figura popular na cidade. Como se diz popularmente, o público que assistia ao comício morreu de rir.

ROCHA, Hélio. Jaguncinho. In: ROCHA, Hélio. *Folhetim Político* – historietas do folclore político goiano. Goiânia: Kelps, 2010, p. 88. [Adaptado].

De acordo com o texto, qual ação o público esperava do candidato?

- (A) Aumentar a agressividade.
- (B) Ridicularizar a prefeitura.
- (C) Agir com pacificidade.
- (D) Desistir das eleições.

RASCUNHO

RASCUNHO

QUESTÃO 26

Em uma planilha de vendas, foi inserida a seguinte fórmula na célula D2:

`=SE(B2>=25; C2*2; C2*3)`

Se a célula B2 contém o valor 30, a célula B3 o valor 15, a célula C2 contém 10, e a célula C3 contém 20, qual será o valor exibido em D3 após copiar a fórmula para essa célula?

- (A) 20.
- (B) 40.
- (C) 45.
- (D) 60.

QUESTÃO 27

Em vez de criar um novo slide e de copiar todo o conteúdo manualmente, o colaborador deseja duplicar rapidamente um slide já existente. Qual é o atalho padrão do PowerPoint para duplicar um slide selecionado?

- (A) Ctrl + Shift + C.
- (B) Ctrl + M.
- (C) Ctrl + N.
- (D) Ctrl + D.

QUESTÃO 28

Para encontrar rapidamente o significado de termos técnicos enquanto estudava, o usuário utilizou a barra de pesquisa do Google e digitou o comando define:algoritmo. Esse recurso do buscador

- (A) traduz a palavra “algoritmo” para outros idiomas.
- (B) mostra resultados apenas de enciclopédias online.
- (C) exibe o conceito da palavra pesquisada a partir de diferentes fontes.
- (D) busca imagens relacionadas ao termo “algoritmo”.

QUESTÃO 29

Ao configurar sua conta de e-mail em um aplicativo no celular, a analista teve de escolher entre os protocolos IMAP e POP3. Ela optou pelo IMAP porque ele:

- (A) permite acessar e gerenciar os e-mails em múltiplos dispositivos com sincronização completa.
- (B) apaga automaticamente os e-mails do servidor após o download.
- (C) sincroniza os e-mails com o servidor em tempo real, permitindo que mensagens enviadas sejam atualizadas automaticamente.
- (D) apresenta velocidade inferior, mas proporciona um nível mais elevado de segurança.

QUESTÃO 30

Deseja-se utilizar um software proprietário para criar apresentações, mas salvar os arquivos em um formato aberto para garantir a compatibilidade futura. Qual formato deve ser usado?

- (A) DOC.
- (B) PPTX.
- (C) ODP.
- (D) XLSX.

RASCUNHO

QUESTÃO 31

A Base Nacional Comum Curricular (BNCC) é uma atualização e complementação dos Parâmetros Curriculares Nacionais (PCNs), refletindo as mudanças nas práticas pedagógicas e nas demandas da sociedade moderna. Uma atualização significativa relacionada ao ensino de língua inglesa consiste na

- (A) valorização de aspectos culturais dos países de origem anglófona, tais como os Estados Unidos e a Inglaterra.
- (B) consideração da habilidade de leitura como competência central na aprendizagem da língua estrangeira.
- (C) ênfase no uso do inglês como uma ferramenta para comunicação global, não apenas nos contextos dos países anglófonos.
- (D) priorização do ensino da gramática e do vocabulário formal do inglês em detrimento de outros aspectos da língua.

QUESTÃO 32

No contexto da Base Nacional Comum Curricular para o ensino de língua inglesa, os eixos estruturantes são fundamentais para o desenvolvimento das habilidades. Esses eixos são:

- (A) conversação, escrita criativa, literatura clássica, interpretação de texto e cultura popular.
- (B) oralidade, leitura, escrita, conhecimentos linguísticos e dimensão intercultural.
- (C) produção textual, fala em público, fonética, intercâmbio cultural e cultura contemporânea.
- (D) criatividade, gramática, expressão corporal, interpretação oral e literatura clássica.

RASCUNHO

Leia o **Texto 4** para responder às questões de **33 a 35**.

Texto 4**Fear of the unknown: AI anxiety in academia**

Mickey Mann January 7, 2025

While experts recognize the possible misuses of AI in classrooms — including plagiarism — they agree that educating teachers and students on what the black box of AI is will be essential to its potential use for good.

When cavemen first saw the spark of a flame, they likely felt a mixture of awe, wonder and fear at the powerful new tool. When the printing press was invented it promised widespread access to writing, but it also threatened the jobs of scribes.

Writing itself was once feared as a disruptive technology. The philosopher Socrates famously opposed the written word, concerned it would replace meaningful conversation and intellectual engagement.

Today, artificial intelligence once again stirs fear of the unknown, particularly in the case of education. Skeptical universities across the country have banned AI software and Large Language Models (LLMs) like Chat GPT from their classrooms.

However, some educators in Bellingham are cautiously optimistic about AI's potential to benefit students, especially English language learners (ESLs) and students with disabilities, by providing much-needed support. But is fear of the unknown holding back this technology from reaching its full potential?

Disponível em: <<https://salish-current.org/2025/01/07/fear-of-the-unknown-ai-anxiety-in-academia/>>. Acesso em: 20 jan. 2025. [Adaptado].

QUESTÃO 33

Com base na leitura do texto, conclui-se que o objetivo do autor é

- (A) apresentar uma retrospectiva histórica das tecnologias e criticar a visão de Sócrates sobre as inovações tecnológicas.
- (B) enfatizar que a inteligência artificial é benéfica e deve ser adotada sem restrições nas instituições de ensino.
- (C) comparar a inteligência artificial com outras tecnologias disruptivas e mostrar que a aceitação de novas tecnologias ocorre rapidamente, apesar do medo inicial.
- (D) destacar a resistência histórica às inovações tecnológicas e traçar paralelos com a atual ansiedade em relação à inteligência artificial.

QUESTÃO 34

O termo “*skeptical*” no contexto do excerto “*Skeptical universities across the country*” foi usado para descrever as universidades que

- (A) estão na vanguarda da inovação e aceitam novas tecnologias sem reservas.
- (B) já adotaram plenamente a inteligência artificial em suas práticas pedagógicas.
- (C) são totalmente contrárias ao uso de inteligência artificial em suas atividades.
- (D) demonstram cautela ou desconfiança em relação ao uso da inteligência artificial.

QUESTÃO 35

“*Holding back*” no contexto do trecho “*But is fear of the unknown holding back this technology from reaching its full potential?*” pode ser substituído por qual termo sem prejuízo de sentido?

- (A) Preventing.
- (B) Promoting.
- (C) Ignoring.
- (D) Accelerating.

QUESTÃO 36

Leia o trecho a seguir.

“The most obvious characteristic of Communicative Language Teaching (CLT) is that almost everything that is done is done with a communicative intent.”

Larsen-Freeman, D. *Techniques and Principles in Language Teaching*. (2nd ed.). Oxford: Oxford University Press. 2000.

Com base nessa premissa, segundo Larsen-Freeman (2000, p. 129), um professor de inglês que adota a abordagem CLT escolherá atividades que

- (A) avaliem a capacidade dos alunos de memorizar regras gramaticais e listas de verbos.
- (B) simulem situações reais de interação para promover a comunicação significativa.
- (C) encorajem a leitura silenciosa de textos com ênfase no vocabulário técnico.
- (D) concentrem-se na tradução literal e análise de textos escritos.

QUESTÃO 37

De acordo com Morrow (em Johnson e Morrow, 1981), atividades verdadeiramente comunicativas devem envolver lacunas de informação, escolha e *feedback*. Uma atividade que atende a essas três características essenciais para a comunicação autêntica é:

- (A) students listen to a recorded dialogue and fill in the missing words in a transcript.
- (B) students read a passage and answer multiple-choice comprehension questions.
- (C) students perform a role-play where one has information the other needs to ask for.
- (D) students do gap-fill exercises with pre-chosen answers for grammar practice.

QUESTÃO 38

Dentre as teorias de aquisição de linguagem, a que postula que a linguagem é adquirida a partir de estímulos do ambiente e respostas externas, destacando o papel do contexto social e dos reforços na formação das estruturas linguísticas, é a teoria

- (A) inatista.
- (B) cognitiva.
- (C) behaviorista.
- (D) sociointeracionista.

Leia o **Texto 5** para responder às questões **39 e 40**.

Texto 5

A test can give the teacher valuable information about where the students are in their language learning.

A test can guide the teacher on what to cover or review next.

Tests help teachers to decide if their teaching is effective.

A test can be a tool for learning and a starting point for the next teaching.

Tests can give students a sense of accomplishment and progress.

Tests can highlight areas for students to work on and tell them what has and hasn't been effective in their learning.

Tests can encourage students to consolidate and extend their knowledge.

Effective feedback after a test can be invaluable in helping students to understand something they couldn't do during the teaching.

Disponível em: <<https://elttguide.com/alternative-forms-of-english-language-assessment-that-you-can-use-instead-of-tests/>>. Acesso em: 20 jan. 2025. [Adaptado].

QUESTÃO 39

O excerto, extraído do artigo intitulado “8 Alternative Forms Of English Language Assessment That You Can Use Instead Of Tests”, foca no conteúdo de uma seção específica que aborda

- (A) reasons for using tests.
- (B) reasons for not using tests.
- (C) alternatives to tests.
- (D) why this guide is different.

QUESTÃO 40

What is an example of effective feedback in the context of English language teaching?

- (A) Providing students with a generic comment like "good work" on their assignments.
- (B) Focusing on what students did wrong without acknowledging their strengths.
- (C) Directly comparing students' performances with one another.
- (D) Offering detailed and constructive comments after activities.

Observe a **Imagem 1** para responder às questões de 41 a 43.

Imagem 1



Disponível em: <https://static.demilked.com/wp-content/uploads/2019/01/5c37064bb95c8-180414_disagreement-5c2f402decf2b__880.jpg>. Acesso em: 23 jan. 2025.

QUESTÃO 41

Com base na associação dos balões de fala com as palavras abaixo de cada imagem, conclui-se que a comunicação em diferentes culturas

- (A) é influenciada por valores culturais e normas sociais.
- (B) apresenta diferenças mínimas entre os diversos grupos.
- (C) segue padrões universais independentemente do contexto.
- (D) é predominantemente não verbal e ignora expressões verbais.

QUESTÃO 42

A frase “*It could be better if...*” em uma discussão intercultural pode ser entendida como uma

- (A) forma educada de pedir desculpas.
- (B) expressão que não possui significado em inglês.
- (C) crítica que pode ser considerada ofensiva.
- (D) abordagem construtiva e colaborativa, incentivando o diálogo.

QUESTÃO 43

The difference between “I disagree” and “Hmm” in the image is that “I disagree” is

- (A) more indirect, while “Hmm” is more direct.
- (B) a positive comment, while “Hmm” is negative.
- (C) more polite while “Hmm” is ruder.
- (D) a direct disagreement, while “Hmm” is more subtle.

Leia a **Tirinha 1** para responder às questões de **44 a 47**.

Tirinha 1

Disponível em: <https://assets.amuniversal.com/11b4b0a09a8e01365660005056a9545d>.
Acesso em: 23 jan. 2025.

QUESTÃO 44

When Jon points to the mouse and says "You are a cat. That is a mouse!", he is trying to

- (A) scare the mouse away.
- (B) show Garfield a new toy.
- (C) get Garfield to chase the mouse.
- (D) teach Garfield about different animals.

QUESTÃO 45

The communicative language function of Garfield's phrase "*Pleased to meet you*" is

- (A) introducing someone.
- (B) greeting someone.
- (C) giving someone a compliment.
- (D) asking someone to do something.

QUESTÃO 46

What type of irony is most evident in the cartoon?

- (A) Dramatic irony, because the reader knows more than the characters.
- (B) Socratic irony, because Garfield pretends not to know something to teach Jon.
- (C) Situational irony, because Garfield remains silent and doesn't react to the mouse.
- (D) Verbal irony, because what Garfield says has a meaning opposite to what is expected.

QUESTÃO 47

In the last strip, Garfield and the mouse

- (A) shake hands, as part of Garfield's ironic greeting.
- (B) clasp hands, symbolizing a deep connection.
- (C) raise hands, in a moment of excitement.
- (D) wave hands, as a friendly gesture.

Leia o **Texto 6** para responder às questões **48 e 49**.

Texto 6**Fernanda Torres' Speech at Golden Globe Awards**

"My God! I didn't prepare anything, because I was glad already and this is such an amazing year for female performances. So many actresses here that I admire so much. And, of course, I wanna thank you, Walter Salles, my partner, my friend. What a story, Walter! And, of course, I want to dedicate it to my mother.

You have no idea. She was here 25 years ago and this is like a proof that art can endure through life even in difficult moments, like this amazing Eunice Paiva, that I do, has passed. And the same thing that is happening now in the world, with so much fear and this is a film that helped us to think how to survive in tough times like these.

So, to my mother, to my family, to Andrucha (Waddington), to Selton (Mello), to my kids, to everybody. Thank you very much. Golden Globe. Michael Barker, Mara, so many people. Thank you very much. Thank you!"

Disponível em: <https://www.englishexperts.com.br/forum/fernanda-torres-speech-at-golden-globe-awards-t79137.html>. Acesso em: 23 jan. 2025. [Adaptado].

QUESTÃO 48

In the context of Fernanda Torres' speech, the sentence "You have no idea" conveys a deeply emotional and personal message and means she is

- (A) expressing how difficulty it is to articulate the emotional weight of the moment.
- (B) conveying the moment's significance is easy to explain to the audience.
- (C) sharing her excitement about the future of the film industry.
- (D) revealing an unexpected twist in her career.

QUESTÃO 49

Considering the linguistic elements in the text,

- (A) endure in “art can endure through life” means “acabar”.
- (B) like in “how to survive in tough times like these” is a verb.
- (C) it in “I want to dedicate it to my mother” refers to the Golden Globe prize.
- (D) “I wanna thank you” has a formal tone appropriate to a formal speech.

RASCUNHO

QUESTÃO 50

Leia os textos a seguir.



Disponível em: <<https://indiesunlimited.com/2016/01/19/what-is-fanfiction-and-can-i-write-some/>>. Acesso em: 23 jan. 2025.

Fanfiction: noun

stories involving popular fictional characters that are written by fans and often posted on the Internet.

called also fanfic

Disponível em: <<https://www.merriam-webster.com/dictionary/fan%20fiction>>. Acesso em: 23 jan. 2025.

Uma professora de inglês, em colaboração com a professora de português, planeja introduzir o conceito de *fanfiction* em sala de aula por meio de uma sequência didática. Na primeira aula da sequência e como atividade de aquecimento, ela apresenta aos alunos o texto que define o termo e, em seguida, orienta a análise da imagem explorando elementos verbais e não verbais e destaca o significado contextual da expressão “have the story Your way” que será a atividade final da sequência. Tal proposta de atividade

- (A) reforça a necessidade de respeitar fielmente as narrativas originais das obras canônicas sem mudanças ou interpretações pessoais.
- (B) incentiva os alunos a explorarem narrativas alternativas de obras literárias e desenvolve sua autonomia criativa ao propor suas próprias versões de histórias.
- (C) utiliza *fanfiction* como uma ferramenta para ensinar exclusivamente a estrutura narrativa das obras de literatura clássica.
- (D) foca em questões gramaticais e ortográficas presentes nas obras originais, desconsiderando o potencial criativo da narrativa.

PROVA TEÓRICO-PRÁTICA

Questão 01

Prezado(a) candidato(a),

Elabore um plano de aula explorando um dos temas a ser escolhido por você, de acordo com o conteúdo programático e a descrição do cargo previsto no edital. Você deverá escolher um dentre os temas listados abaixo, extraídos do conteúdo programático publicado no edital do certame. Esse plano de aula deverá conter: o tema da aula, os objetivos, o conteúdo a ser ensinado, a metodologia, os recursos didáticos utilizados e a avaliação. Lembre-se de que o plano de aula deve ser articulado a uma simulação de aula, adequando a idade/série e o tempo despendido para essa atividade.

(100 pontos)

Lista de temas:

- **Linguística e Língua Inglesa: aspectos fonológicos, morfológicos, sintáticos, semânticos, pragmáticos, estilísticos e discursivos; dimensões culturais, sociais e cognitivas de linguagem;**
- **Interdisciplinaridade, cultura e literatura em projetos integrados de ensino de língua inglesa;**
- **Aspectos linguístico-culturais de língua inglesa;**
- **Teorias de aquisição de primeira e segunda língua ou língua estrangeira.**

FOLHA RASCUNHO

1	
2	
3	
4	
5	
6	
7	
8	
9	
10	
11	
12	
13	
14	
15	
16	
17	
18	
19	
20	
21	
22	
23	
24	
25	
26	
27	
28	
29	
30	